

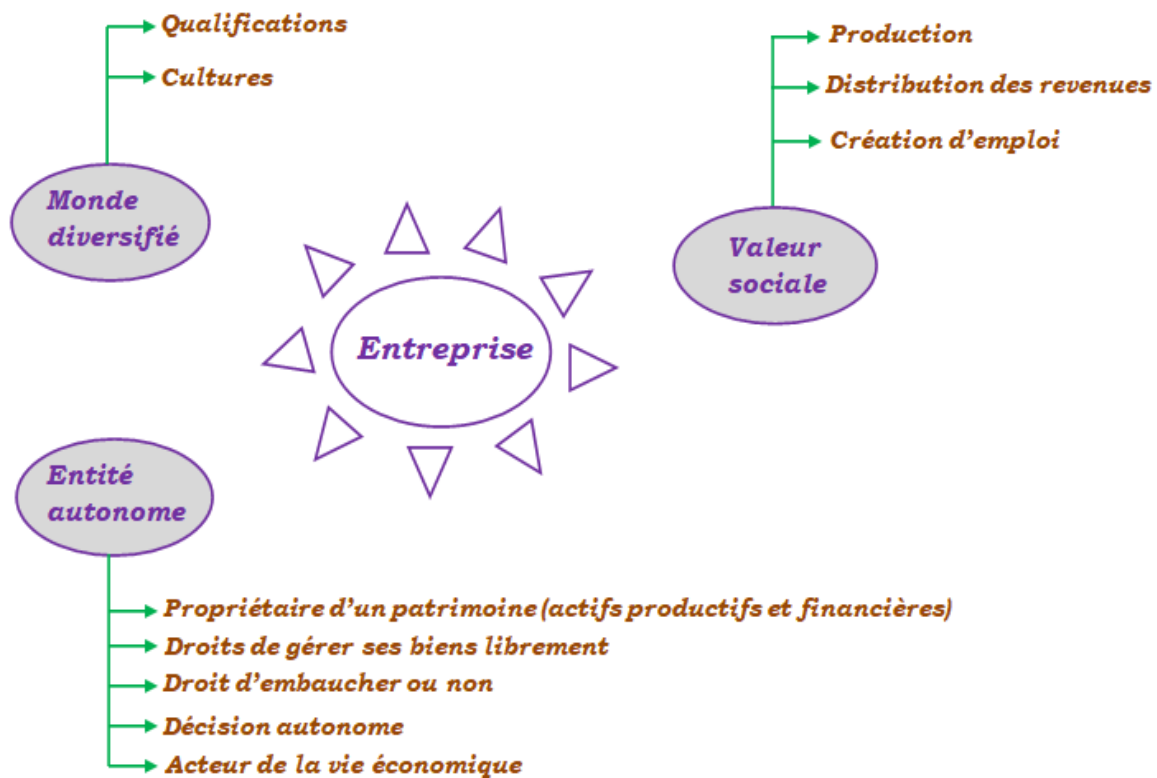
***Module :***

**Entrepreneuriat et management d'entreprise**

***Cours N°02:***

***Techniques et outils de gestion de projets***

## 1. Présentation générale et définition:



**Définition :** L'entreprise est la cellule essentielle de base qui reçoit :

- *du capital,*
- *du travail,*
- *des matières premières,*
- *énergie de savoir des connaissances d'informations*

**But :** élaborer des produits et des services destinés à être vendus sur le marché.

## **II/ Classification suivant la nature judiciaire :**

**II.1/ Entreprises nationales ou publiques :** le capital et la gestion reviennent en totalité à l'état.

**II.2/ Entreprises semi-publiques :** la participation de l'état est limitée au capital et à la gestion.

**II.3/ Entreprises privées :** ce sont des entreprises qui reviennent aux personnes sans la participation de l'état.

**a. Entreprises individuelles :** Appartient à 1 ou 2 personnes.

*Ex : commerçants, avocats, médecins, artisans, ...*

**c. Sociétés par actions (SPA) :** Le capital constitue un ensemble d'actions partagées sur les actionneurs.

**d. Société à responsabilité limitée (SARL) :** Appartient à un nombre limité de personnes.

**e. Société unipersonnelle à responsabilité limitée EURL**

**f. Société à nom collectif (SNC)**

**g. Sociétés de solidarité.**

### **Définition de la Gestion :**

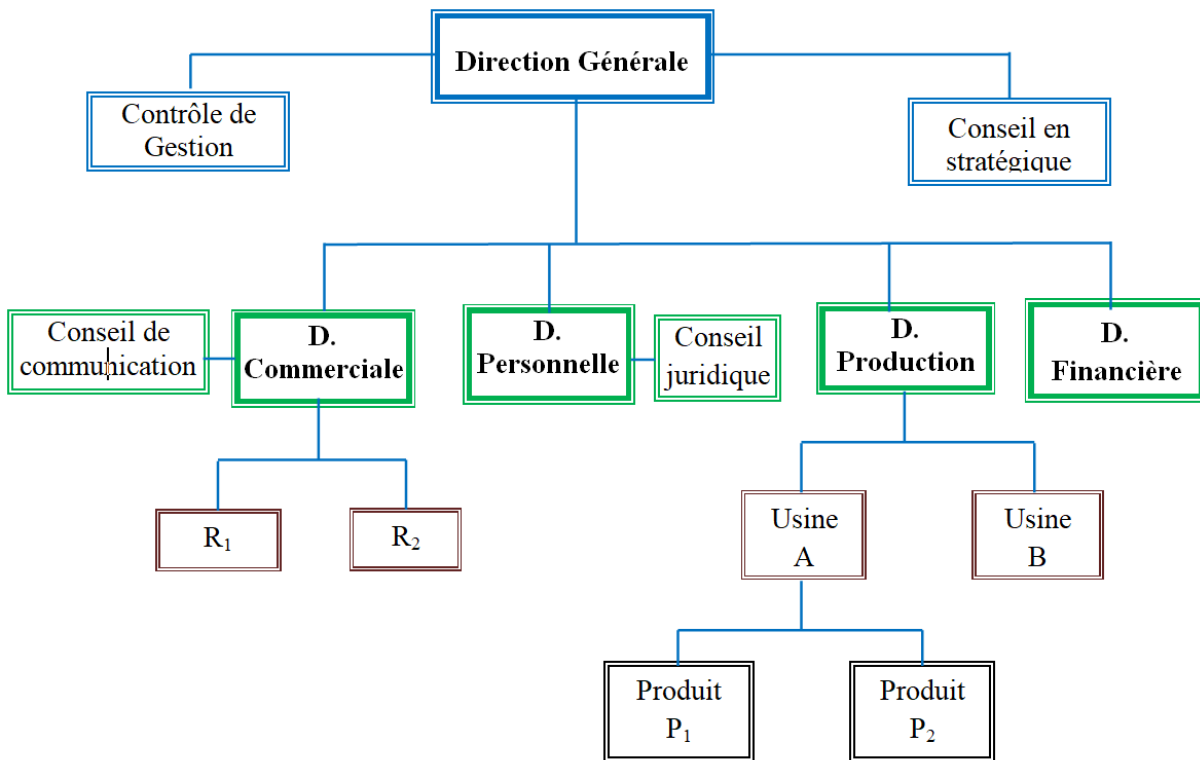
Consiste à animer et faire fonctionner les structures qui appartiennent à l'organisation c'est-à-dire prendre toutes les décisions à l'aide des instruments de gestion, et prévoir le futur de l'entreprise.

*N.B : Le système de gestion représente le tableau de bord de l'entreprise.*

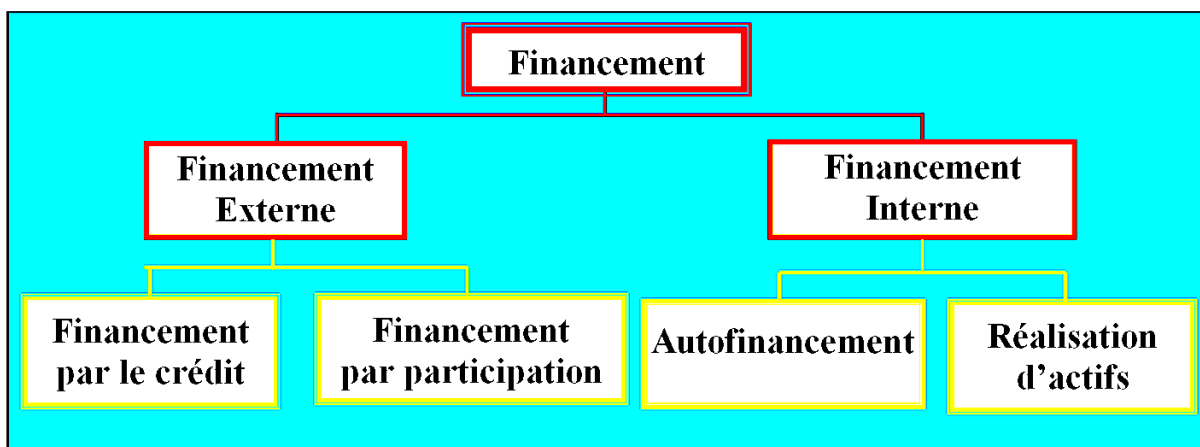
### **Mots clés de la gestion:**

- **Production :**
- **Destination :** un marché, un cible.
- **Rendement :** quelque soit l'entreprise, sa continuité dépend de son rendement, et dépend de sa productivité
- **Autonomie :** la possibilité de point de vue statut qui s'offre à une entreprise et la procédure nécessaire pour lui permettre d'entrer en activité.

**Structure hiérarchique avec un état major :**



**FORMES PRINCIPALES DE FINANCEMENT :**



**5. LES DIFFERENTS FINANCEMENTS :**

**Le financement lié au cycle d'investissement** ➡ **Dépenses long terme**, que ne seront récupérées qu'après quelques années.

**Le financement lié au cycle d'exploitation** ➡ **Dépenses de court terme**.

**Cycle d'exploitation** : dépenses à court terme pour couvrir les opérations à partir de l'acquisition des entrées (**matières premières**) à l'encaissement des sorties (**ventes de produits finis**)

**Sa durée dépend** : du temps de stockage (juste à temps), de la longueur du processus de production, de la durée du crédit aux clients.

**Cycle d'exploitation = cycle de production + cycle de commercialisation**

**Exemples :**

*Entreprise commerciale.* (Achat marchandises ⇒ vente à l'état).

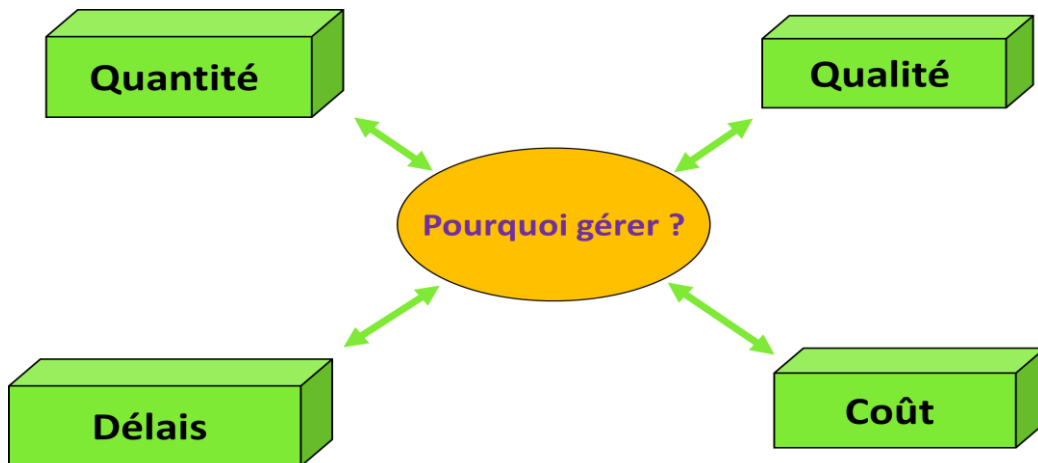
Achat ⇒ Stock ⇒ Vente Encaissement.

*b-Entreprise de production*

Achat MP ⇒ Stock ⇒ Production ⇒ Stock PF ⇒ Vente ⇒ Encaissement. (Cycle plus long).

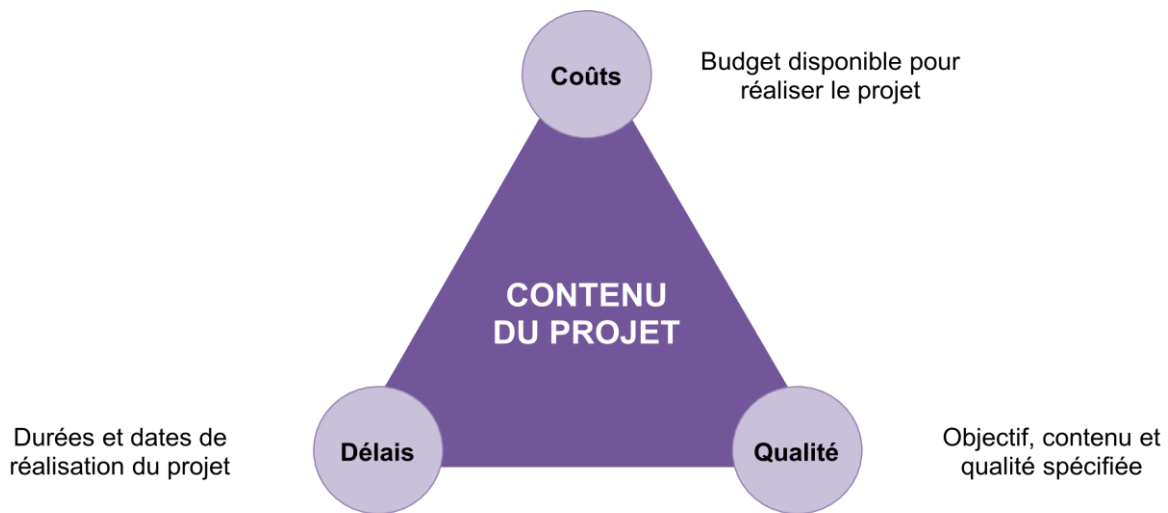
Entre le décaissement (*faire sortir de l'argent*) et l'encaissement (*faire entrer de l'argent à la caisse*) une durée l'entreprise a besoin d'un fond de roulement.

**Approche organisationnelle (Structures, Fonctions).**



**I -VUE D'ENSEMBLE ET QUELQUES DÉFINITIONS**

Un projet a, en principe, comme priorité un des **trois axes** suivants : **coûts / délais / qualité**



**L'axe prioritaire va guider tout au long du projet les choix, décisions, arbitrages...**

**Rapide et pas cher => Mauvaise qualité**

C'est ce que demandent beaucoup de clients, sans se rendre compte qu'un projet vite fait et à moindre coût aura forcément des lacunes. Mais il faut bien expliquer les risques que cela peut faire prendre à moyen terme.



**Rapide et de bonne qualité => Cher**

Si le client peut se le permettre, c'est la solution parfaite. Un projet très important sera traité de manière prioritaire sur les autres, se verra affecter plus de moyens humains et techniques. Et donc forcément, cela a un coût important.



**Bonne qualité et pas cher => Lent**

Un projet bien fait, mais qui ne coûte pas cher ? Il va prendre du temps à être réalisé. Pour diminuer les coûts, ce projet va se retrouver à jouer le « bouche-trou » ; sa priorité est plus faible, et « on y travaille quand on a du temps ». Pareil pour les ressources techniques, qui sont disponibles d'abord pour les autres projets. Ce qu'il faut éviter



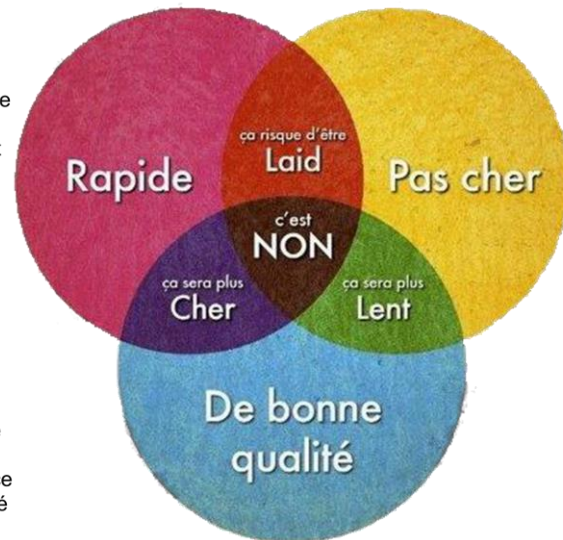
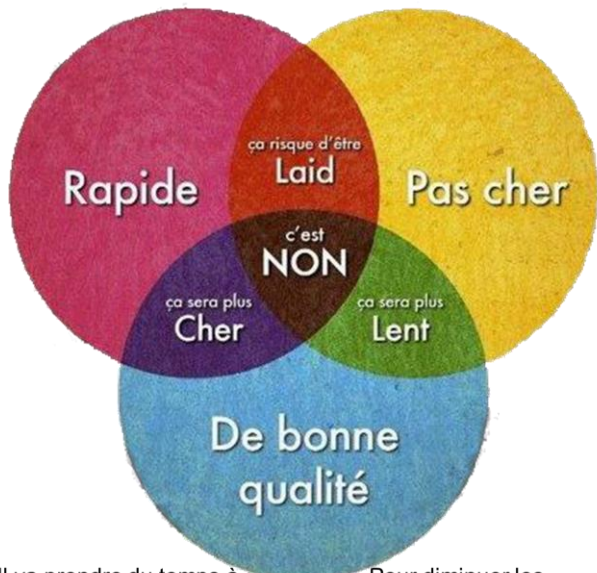
**Rapide, de bonne qualité et pas cher**

C'est un fantasme auquel beaucoup de « décideurs » continuent de rêver. Il faut être complètement déconnecté des réalités du monde du travail pour croire qu'on peut obtenir une réalisation de qualité irréprochable, pour un coût proche de zéro, livrée dès le lendemain de la signature du contrat..

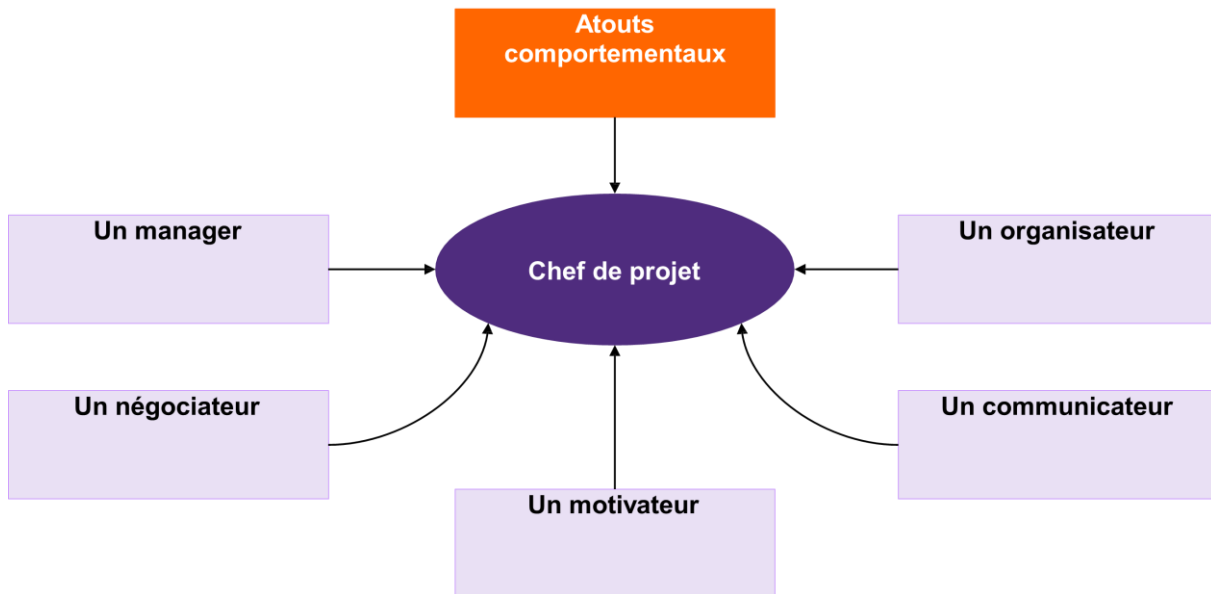


**Lent, de mauvaise qualité, et cher**

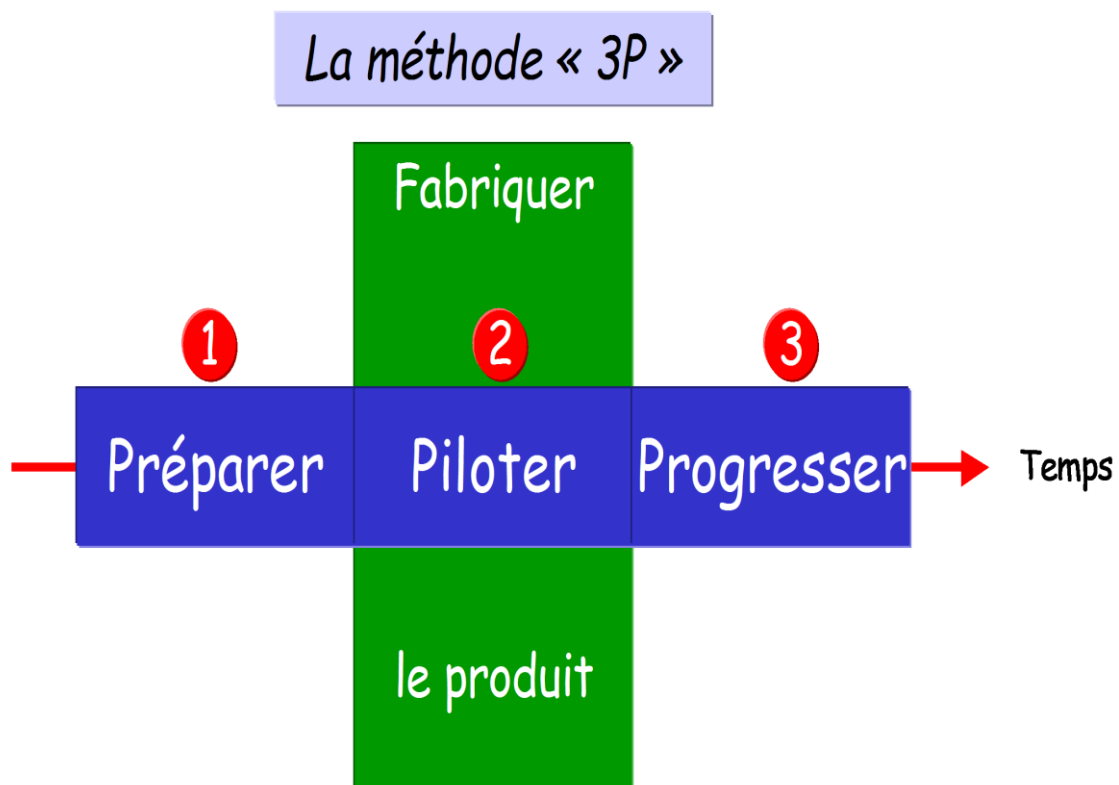
Personne n'est prête à payer cher pour une mauvaise réalisation qui ne sera pas disponible rapidement. Et pourtant, combien de projets se retrouvent à être repoussés sans arrêt, et le client obligé de payer pour ajouter de nouveaux développements sans lesquels le projet ne peut pas être terminé, et qui au final ne remplit pas le cahier des charges ? Cela est souvent représentatif de 2 choses : le client ne sait pas ce qu'il veut, et le travail de spécification n'a pas été fait correctement.



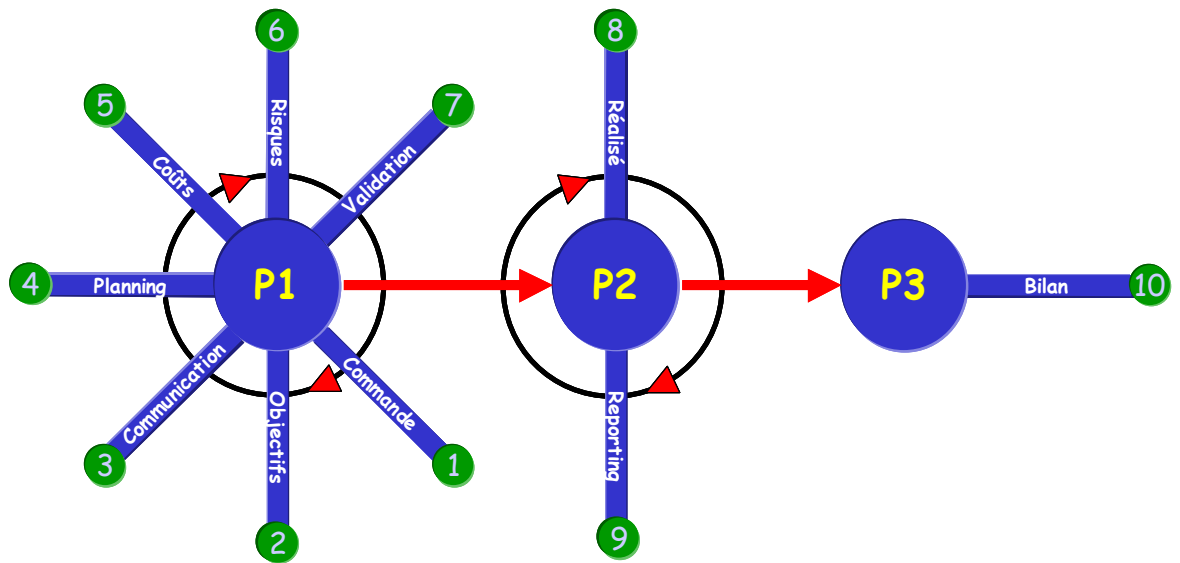
## Les atouts comportementaux du chef de projet dans un monde idéal



## La méthode « 3P » *3 phases pour 1 méthode*



**PHASE 1 : PREPARER en 7 étapes**





Enfin, la création d'entreprise commence par une idée :

