

PLAN DE COURS: Plantes et Environnement

"Réalisé dans le cadre de la formation de l'Université de Constantine"

AHNIA Hadjira
08/06/2020

Table des matières

I.	Informations sur le cours	1
II.	Présentation du cours	1
III.	Contenu.....	1
IV.	Pré-requis.....	2
V.	Place du cours dans le programme	2
VI.	Visées d'apprentissage	3
VII.	Modalités d'évaluation des apprentissages.....	3
VIII.	Activités d'enseignement – apprentissage.....	3
IX.	Alignement pédagogique.....	4
X.	Modalités de fonctionnement	4
XI.	Ressources d'aide	4

I. Information sur le cours

Faculté : Des sciences

Département: Tronc commun Biologie

Public cible : 2eme année Sciences Alimentaires

Intitulé du cours :Plantes et Environnement

Crédit : 2

Coefficient : 2

Durée : 15 semaines

Horaire : Mardi 14h- 15h30

Amphi : D3

Enseignant

Cours, TD : Dr AHNIA Hadjira

Contact par mail au djola.anna@hotmail.fr

Disponibilité à l'université Lundi et Mardi de 9h00 -13h30

II. Présentation du cours

Les plantes occupent différents milieux terrestres, chaque espèce se définit par son aire de répartition, c'est-à-dire la zone géographique qu'elle occupe en accord avec ses exigences climatiques et de substrat.

On distingue les plantes par la région climatique dans laquelle elles vivent, Au sein d'une même région, on distingue les plantes suivant leur habitat : elles présentent des adaptations aux conditions climatiques et à la composition du sol (conditions dites édaphiques).

Ce cours comprend différents chapitres qui permettent aux étudiants d'acquérir de nouvelles connaissances en biologie végétale, de se familiariser avec des termes écologiques et un rappel aux cours d'écologie vus en première année.

III. Contenu

Ce cours est divisé en quatre chapitres dans lesquels nous allons exposer la répartition et la caractérisation des biomes terrestres dans le chapitre I. Dans le chapitre 2 nous allons étudier le fonctionnement des différents écosystèmes, ensuite le chapitre 3 concernera les réponses des plantes au facteurs du milieu et expliquer à travers les mécanismes de défense de

ces plantes. Dans le dernier chapitre nous allons exposer le fonctionnement des communautés végétales à travers lequel nous allons voir la variation spatio-temporelle des communautés végétales, le rôle des végétaux à l'échelle des grands cycles biogéochimiques (cycles de l'eau, du carbone...) ainsi que l'action de l'homme sur le couvert végétal. Ce cours contient aussi des séances de travaux dirigés dans lesquels les étudiants vont devoir remettre des travaux sous forme d'exposés à présenter oralement, la figure ci-dessous montre le contenu de ce cours.

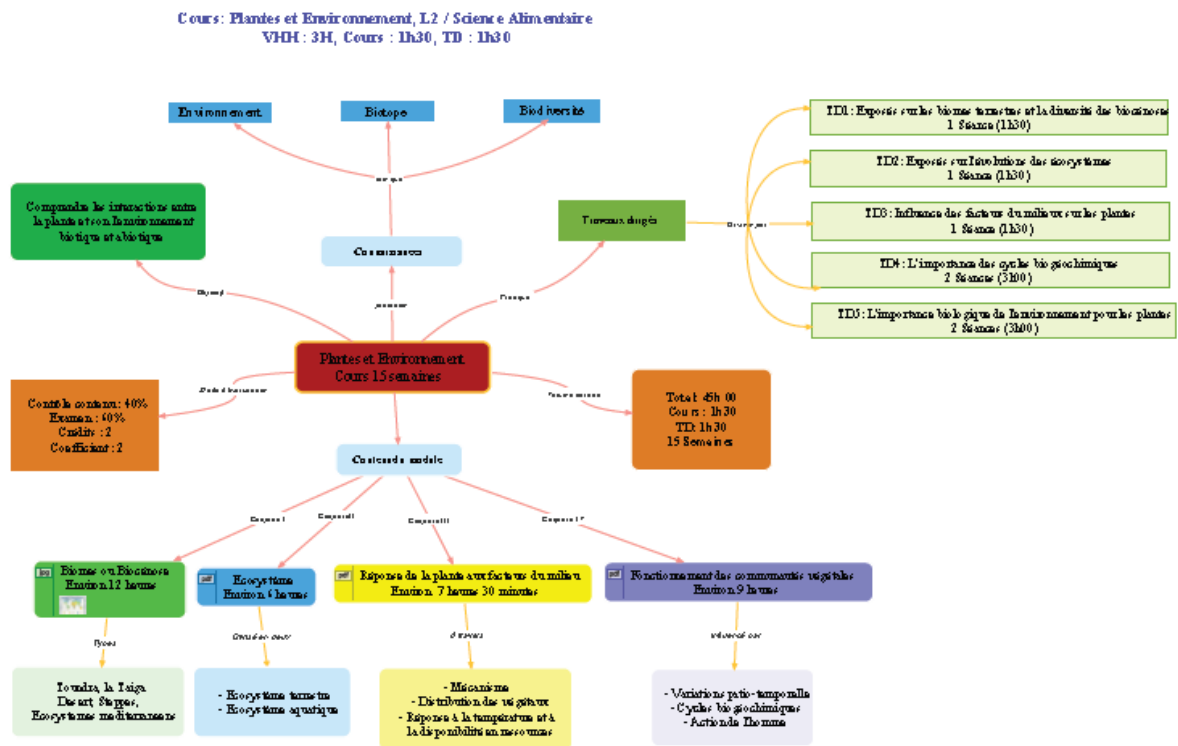


Figure : plan de cours

IV. Prés-requis

Aucun (pas de prés-requis nécessaires pour ce cours). Toute fois des connaissances en écologie et en biologie végétal vues en première année semblent intéressantes pour ce cours.

V. Place du cours dans le programme

Ce cours est très intéressant pour les étudiants surtout du point de vue environnemental. A travers ce cours les étudiants vont connaître l'importance des plantes dans leur environnement (la répartition des plantes, leur mécanismes de défense et leur adaptations), aussi l'impact de l'homme sur cet environnement comme objectifs. Ce cours permet aux étudiants d'apprendre des notions

fondamentales d'écologie et de biologie végétale et de réaliser des exposés liés à ce cours a fin de compléter leur formation.

VI. Visées d'apprentissages

Ce cours permet aux étudiants d'acquérir des connaissances et de notions de base sur la biodiversité, le végétal et l'environnement, et de réaliser l'importance de cet environnement dans la vie des plantes.

A travers ce cours l'étudiant doit comprendre

- ✓ Comment la répartition du végétal et l'apparition des biomes terrestres a été faite.
- ✓ C'est quoi un écosystèmes.
- ✓ Aussi le mécanisme de défense des plante via aux facteur de l'environnement.
- ✓ Le fonctionnement des communautés végétales.

A travers les séances de TD l'étudiant va devoir apprendre comment

- ✓ Faire un et mener un exposé.
- ✓ Faire une recherche bibliographique et obtenir des informations concernant son exposé.
- ✓ Le comportement qu'il doit adopter lors de son exposé.

VII. Modalités d'évaluation des apprentissages

L'évaluation finale se fait à travers:

1. Un examen final sur table qui concernera tout ce que vous avez fait pendant le cours pendant tout le semestre, la note de cet examen, est de 60% de la note finale.
2. Évaluation continue et régulières à raison de 40%, cette évaluation continue comporte :
 - La note de l'exposé oral plus le manuscrit.

VIII. Activités d'enseignement-apprentissage

- ✓ Un cours magistral
- ✓ Des travaux dirigés sont programmés pour chaque chapitre.

IX. Alignement pédagogique (optionnelle)

L'alignement pédagogique est un principe de cohérence pour la construction d'un cours. Il y a alignement pédagogique lorsque les visées d'apprentissage sont cohérents avec les activités pédagogiques et les stratégies d'évaluation.

- 1) **Visées d'apprentissage** les étudiants à la fin du semestre seront capables de faire une analyse critique d'un texte et de définir les concepts clés.
- 2) **Activités pédagogiques** est un moyen pour aider les étudiants à atteindre l'objectif de l'apprentissage par l'organisation d'un travail en groupe, c'est là où l'étudiant doit s'appliquer dans son travail, analyser, réfléchir, discuter et critiquer. Cette application se fait par des exercices et des problèmes à résoudre et des réponses aux questions.
- 3) **Stratégies d'évaluation** c'est comment évaluer les apprentissages réalisés, les étudiants doivent apprendre par cœur et répondre à un QCM de connaissance. L'étudiant doit travailler des projets en collectivité et les résultats obtenus seront évalués à fin de se situer par rapport à l'objectif visé et à développer leur autonomie et à apprendre de leurs erreurs.

X. Modalités de fonctionnement

Le cours est organisé en:

- ✓ Séances théoriques à fin de permettre aux étudiants de maîtriser les notions de base, des définitions et les méthodes à suivre dans ce cours.
- ✓ Séances de travaux dirigés (TD), afin que les l'étudiant puisse exposer son propre travail.
- ✓ des séances de télétravail sont assurées à distance via la plateforme Moodle.

XI. Ressources d'aide

Des livres sont mis à votre disposition :

Paul Schudel, 2008., Écologie et protection des plantes. Guide pour l'utilisation des produits phytosanitaires. Connaissance de l'environnement n° 0809. Office fédéral de l'environnement, Berne, 110 p.

Faurie C, 2011, Écologie : approche scientifique et pratique (6° Éd.), 531 pages.