

- أن يتعرف الطالب على المجاري التنفسية والصوتية

- أن يواصل الطالب تعليمه وتوسيع معارفه من خلال المجاري التنفسية والصوتية المسؤولة عن انتاج اللغة.

أولاً/ الرغامى trachea

الرغامى عبارة عن أنبوب أسطواني الشكل طوله حوالي 12سم، وعرضه حوالي 2سم، وتتكون من 16-20 حلقة غضروفية، وتبدأ عند مستوى الفقرة الرقبية السادسة أمام الغضروف الحلقى (الفتحي) cricoid cartilage، والحلقات الغضروفية غير مكتملة من الخلف، فهي على شكل حذوة الفرس فتحتها للخلف حيث تتكون هذه الفتحة من ألياف عضلية ملساء تستطيع أن تضغط بخفة على كتلة الطعام الموجودة في المريء فتعطي الشعور بصعوبة البلع، سطحها الداخلي مبطن بغشاء مخاطي تنفسي، ومزود بأهداب متذبذبة، من الأسفل للأعلى فتعمل على طرح وإخراج الإفرازات المخاطية من داخلها.

وعند مستوى الفقرة الصدرية الخامسة تتفرع إلى فرعين هما القصبة الهوائية اليمنى واليسرى. يحيط بها من الخلف المريء ومن الأمام في الرقبة برزخ الغدة الدرقية وفي الصدر الغدة الزعترية والأوعية الدموية.

- ويلاحظ أن الحلقات الغضروفية المكونة للقصبة الهوائية تحافظ على بقاء ممر الهواء مفتوحاً بصفة مستمرة.
- وعند منطقة تفرع القصبة الهوائية إلى شعبتين (يمنى ويسرى) نجد أن الغشاء المخاطي المبطن لهذه المنطقة يكون أكثر المناطق حساسية في الجهاز التنفسي ويسبب رد فعل الكحة.

وظائف الرغامى:

- تتمدد أثناء البلع لتعمل على إعادة الحنجرة إلى وضعية الراحة بعد أن تكون قد ارتفعت أثناء البلع.
- البقاء مفتوحة بفضل الغضروف الشفاف حتى لا تتخمس أثناء الشهيق.
- تغير حجم الحلقات الغضروفية حسب الحاجة، فعند السعال تنتسع بمعدل 30% بفعل ضغط الهواء على جدرانها.
- طرح وإخراج الإفرازات المخاطية بفضل الأهداب المتذبذبة.

الشعب الهوائية Bronchi

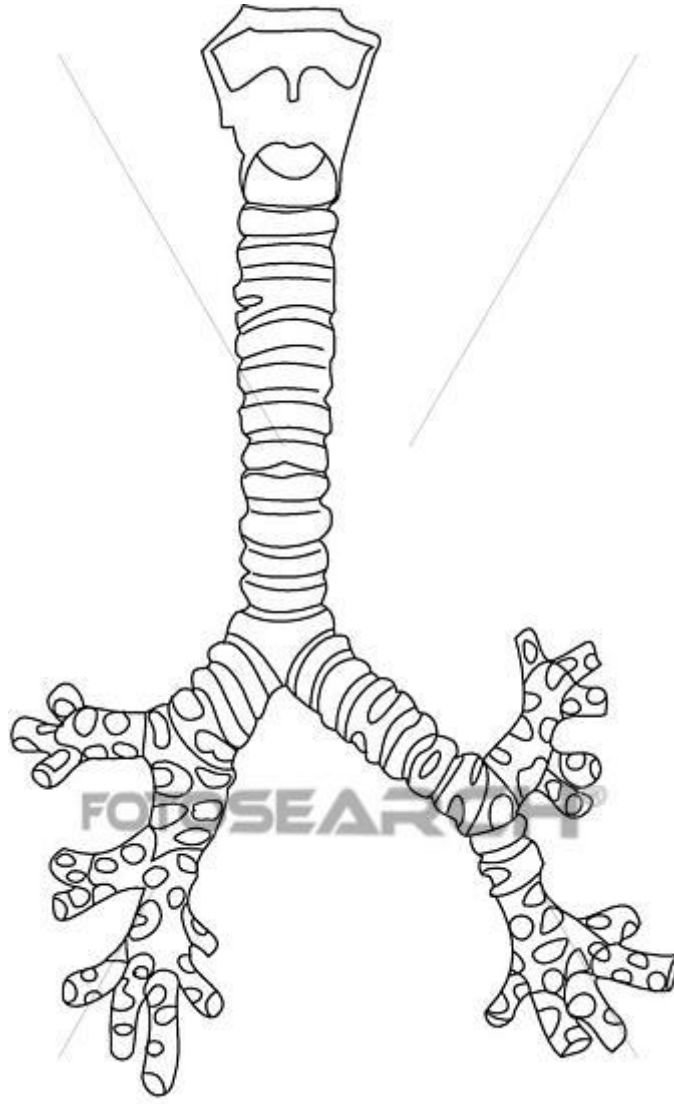
تتفرع القصبة الهوائية إلى شعبة أولية اليمنى تدخل الرئة اليمنى وشعبة أولية يسرى تدخل الرئة اليسرى الشعب الهوائية الأولية Primary Bronchi

■ تتكون من حلقات غضروفية غير كاملة وتبطن بخلايا طلائية عمودية مهدبة

■ عندما تدخل الرئة تتفرع إلى شعب ثانوية كل منها يدخل فص من فصوص الرئة.

-الشعب الثانوية Secondary Bronchi - الشعب الثالثية Tertiary Bronchi

- شعبيات Bronchioles -شعبيات نهائية Terminal Bronchioles



h204014 www.fotosearch.com

المراجع:

1. صباح ناصر، العلوجي (2014) علم وظائف الأعضاء، ط3، عمان، دار الفكر ناشرون وموزعون.
2. الإدارة العامة لتصميم وتطوير المناهج: الحقيبة التدريبية، مبادئ التشريح ووظائف الأعضاء الجزء 1- و2 في تخصص تقنية الأجهزة الطبية.
3. البدر، يوسف (2007). علم وظائف الأعضاء. Physiologie. أكاديمية الطب التكميلي. دبي. الإمارات العربية المتحدة.
4. فداء محمود، غانم(2010). اضطرابات النطق و اللغة. الأردن: دار الجنان للنشر والتوزيع.

المراجع الإلكترونية:

5. <http://www.univ-ueb.dz/fssh/wp-content/uploads/2019/01>

6. <http://e-biblio.univ-mosta.dz/bitstream/handle/123456789/1060/CD23.pdf>
7. <http://www.hama-univ.edu.sy/newsites/medicine/wp-content/uploads/2018/10>
8. <http://bib.univ-oeb.dz:8080/jspui/bitstream/123456789/2882/1/>

د/عبد الكريم مليبي